



DUISENDE IN HUISE

Ea 15

Uitgereik deur  
DIE AFDELING NIE-BLANKE-SAKE  
van die  
JOHANNESBURGSE STADSRAAD

Bestuurder: W. J. P. Carr

Noudat lugreise so gewild is, het Johannesburg die ver-  
naamste aandoenplek in Suid-Afrika geword; omdat Suid-  
Afrika se kleurprobleem reeds 'n geruime tyd voorbladnuus  
dwarsdeur die wêreld is en byna al ons besoekers gewoonlik wil  
weet hoe ons ons sogenaamde „Naturelle”-bevolking behandel;  
reël ons altoos met genoeg vir ons besoekers toere na die  
Naturelledorpe en dié wat daar was, keer terug vol lof vir dit  
wat hulle daar gesien het. Aangesien daar egter baie mense is  
wat nie self soontoe kan gaan nie, het die Stadsraad besluit  
om 'n reeks klein geïllustreerde brosjures oor hierdie dorpe  
uit te gee.

Die eerste brosjure handel oor die huise wat die Raad in  
hierdie dorpe gebou het.

*Desember 1960*

P. R. B. LEWIS,

VOORSITTER, KOMITEE VIR NIE-BLANKE-SAKE,  
STADSRaad VAN JOHANNESBURG.

Aan die suidwestekant van Johannesburg lê daar vandag 'n uitgestrekte stad waar daar 'n dekade gelede nog oop veld was. Dorpe met welluidende name soos Mofolo, Jabavu, Moletsane, Zondi, Chiawelo en Senaoane strek sover as wat die oog kan sien. Die groeitempo van hierdie stad is waarskynlik sonder weerga in die wêreld. Daar woon vandag ongeveer 400,000 Naturelle in huise wat baie geriefliker is as hulle vorige stamhutte of agterbuurtkrotte.

Hierdie uitgestrekte nuwe stad het die oplossing in sig gebring van die tekort aan huise wat 'n erflating van die oorlog was. By die uitbreek van die oorlog in 1939 was daar geen groot behuisingsvraagstuk nie aangesien die bouprogram min of meer tred gehou het met die aanvraag van die betreklik klein permanente Naturellebevolking in die stad. 'n Groot gedeelte van die stad se Naturellewerkkrag was togarbeiders wat in kampongs of munisipale tehuise of op die eiendom van hulle werkgewers gewoon het. Hulle het hulle vrouens en kinders by hul voorvaderlike krale gelaat en het gewoonlik net gebly totdat hulle genoeg geld vir hulle huishouding verdien het, en het dan na hulle krale teruggekeer en daar gebly totdat die geld weer op was. Dit is die rede waarom daar in 1910 23 Naturellemans teenoor elke Naturellevrou in Johannesburg was en selfs in 1936, toe baie Naturellevrouens na Johannesburg toe gekom het as huisbediendes, was daar nog drie mans teenoor elke vrou.



**AANWAS VAN NATURELLEBEVOLKING:  
VERANDERING IN VERHOUDING VAN MANS TOT VROUENS.**

Jaar	Mans	Vrouens	Totaal	Getal mans teenoor een vrou
1910	91,522	4,000	95,522	23
1921	104,987	13,649	118,636	7.7
1927	113,881	22,814	136,695	5
1936*	175,718	65,087	240,805	2.7
1946*	256,642	144,205	400,847	1.8
1951*	292,922	194,499	487,371	1.5
1960†	310,005	283,992	593,997	1.09

\* Landdrosdistrik Johannesburg.

† Beraamde getal.



Die oorlog het egter ingrypende veranderinge meegebring. Die nywerheidsuitbreiding wat so 'n belangrike deel van Suid-Afrika se oorlogspogings uitgemaak het, het tienduisende Naturelle na Johannesburg gelok, terwyl daar ongelukkig nóg die geld, nóg die tyd was om huise vir hulle te bou. Duisende van hierdie mans het hulle vrouens saamgebring, maar die enigste onderdak wat hulle kon vind, was losies by ander gesinne in die paar bestaande Naturelledorpe en Sophiatown. In 1946 was daar net meer as 10,000 huise wat elk twee of drie vertrekke gehad het. Die getal Naturelle het van omtrent 240,000 in 1939, tot 400,000 in 1946 toegeneem, en aangesien meer as 'n derde van die totale bevolking vrouens was, het behuising skielik 'n ernstige vraagstuk geword. Die behoefte het so vinnig toegeneem dat die some van die oorbevolkte dorpie as 't ware gebars en die oortollige bevolking in massa-plakkerbewegings op onbeboude grond oorstroom het.



In 1944 het daar bykans oornag 'n plakkersdorp ontstaan wat later paslik Sakdorp genoem is. Meer as 4,000 gesinne het hier onder skrale beskutting gaan woon totdat die Afdeling Nie-blanke-sake goedkoop eenvertrekskuilings vir hulle gebou, en dit teen 5s. per maand verhuur het. Nog meer onwettige plakkerstatte het verskyn. Toestande in hierdie krotkampe was jammerlik; water is gebedel of in die naaste bewoonde gebied gesteel; vullis het opgehoop en die gebrek aan behoorlike sanitasiegeriewe was 'n voortdurende bedreiging vir die gesondheid van die plakkers. In die grootste van hierdie statte waar ongeveer 9,000 gesinne gewoon het, is die bewoners op georganiseerde wyse gruwelik deur hulle leiers afgepers en uitgebuit. Die mense is dikwels in opdrag van die leiers genadeloos geslaan, deur onwettige „howe” swaar beboet en hulle hutte is afgebrand. Uiteindelik het die Afdeling in 1947 daarin geslaag om die bewoners uit hierdie stat en 'n aantal kleineres te verskuif na 'n beheerde nedersetting. Moroka, so genoem na die bekende Naturelleleier. Mettertyd het 12,000 gesinne, met 'n sieletal van 68,000, elkeen 'n klein stukkie grond waarop tydelike pondokke opgerig kon word, ontvang. Gemeenskaplike sanitasiegeriewe en waterkrane, asook 'n vullisverwyderingsdiens en groot gesondheidsklinieke is hier voorsien. Die Moroka-nedersetting was eintlik bedoel gewees om vyf jaar te bestaan, maar die agterstand in behuising was so groot dat die laaste gesin eers in 1959 na 'n permanente huis toe verskuif is. Die hervestiging van die Naturelle moes gelyktydig geskied met die opruiming van ander krotgebiede en die Raad se normale behuisingsprogram vir Naturelle.

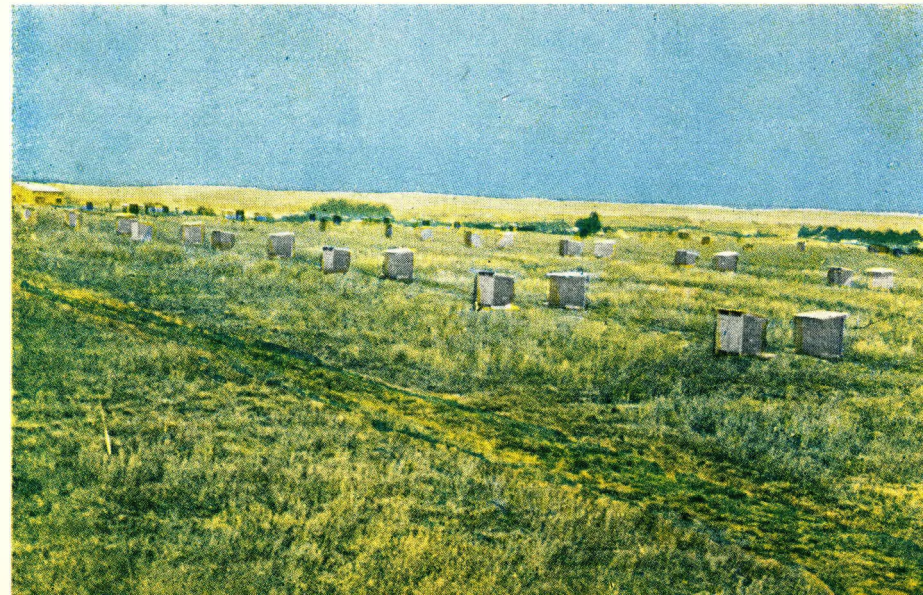
Die Staat het geld beskikbaar gestel vir die behuising van minderbevoorregte mense op 'n subekonomiese grondslag en het 'n gedeelte van die verlies op sulke huise gedra. Teen 1950 het die jaarlikse verlies vir die Staat en vir die Raad egter bykans £300,000 beloop. Hierdie geweldige las het die bouprogram in 1952 feitlik tot stilstand gebring. Die oplossing vir hierdie dooiepunt is gevind in drie belangrike ontwikkelings wat die weg gebaan het vir die fenominale vordering sedert daardie tyd.



## FENOMENALE VORDERING

← **DIE EERSTE** hiervan was die aanname van die Wet op Naturellebouwerkers, 1951, wat dit die eerste keer in die geskiedenis van die land moontlik gemaak het om Naturelle as geskoolde vakmanne op te lei en te gebruik om hulle eie huise te bou. Tot op daardie tydstip moes al die Naturellehuise deur Blanke-vakmanne wat min was, en wie se lone hoog was, gebou word. Die Wet het die Raad aangemoedig om 'n Byafdeling Behuising te stig waarvan die uitsluitlike doel was om huise vir Naturelle deur Naturelle te laat bou, en ten einde die tekort aan opgeleide Naturellebouwerkers aan te vul, het dié Byafdeling met 'n grootskaalse program om Naturelle-ambagsmanne by die werk op te lei, begin. Op hierdie manier kon huise gebou en gelyktydig honderde werkers opgelei word.

**DIE TWEDE** ontwikkeling het 'n tweërlei doel beoog: Die verskaffing van dienste aan die nuwe dorpe wat soos padda-stoek opgeskiet het en om huurgelde op 'n redelike peil te hou. Die koste daarvan om stedelike Naturelle te huisves, eindig natuurlik nie met die bou van die huis self nie. Daar moet water voorsien, toereikende riole aangelê, rioolvuilwerke opgerig, paaië gebou, elektriese nete vir straatbeligting voorsien en 'n vervoerdiens tussen die dorpe en die mense se werkplekke verskaf word. Die Regering het die Wet op Heffings vir Naturelledienste in 1952 uitgevaardig. Dit bepaal dat elke werkgewer van Naturelle wat hulle nie huisves nie, 2s. per week ten opsigte van elke Naturellewerknemer in 'n Fonds moet inbetaal, waaruit gelde vir die verskaffing van dienste beskikbaar gestel word, plus 'n verdere 1s. per week wat na die Staat gaan om die vervoer van die Naturelle te subsidieer. Op dié wyse word ten minste een derde van die totale koste van 'n behuisingsprojek gedek. In Johannesburg het die Wet op Heffings vir Naturelledienste ongeveer £660,000 per jaar aan die Stadsraad besorg. Skemas ter waarde van meer as £5,250,000 is goedgekeur, 'n bedrag wat die Naturellehuurders andersins self sou moes betaal het



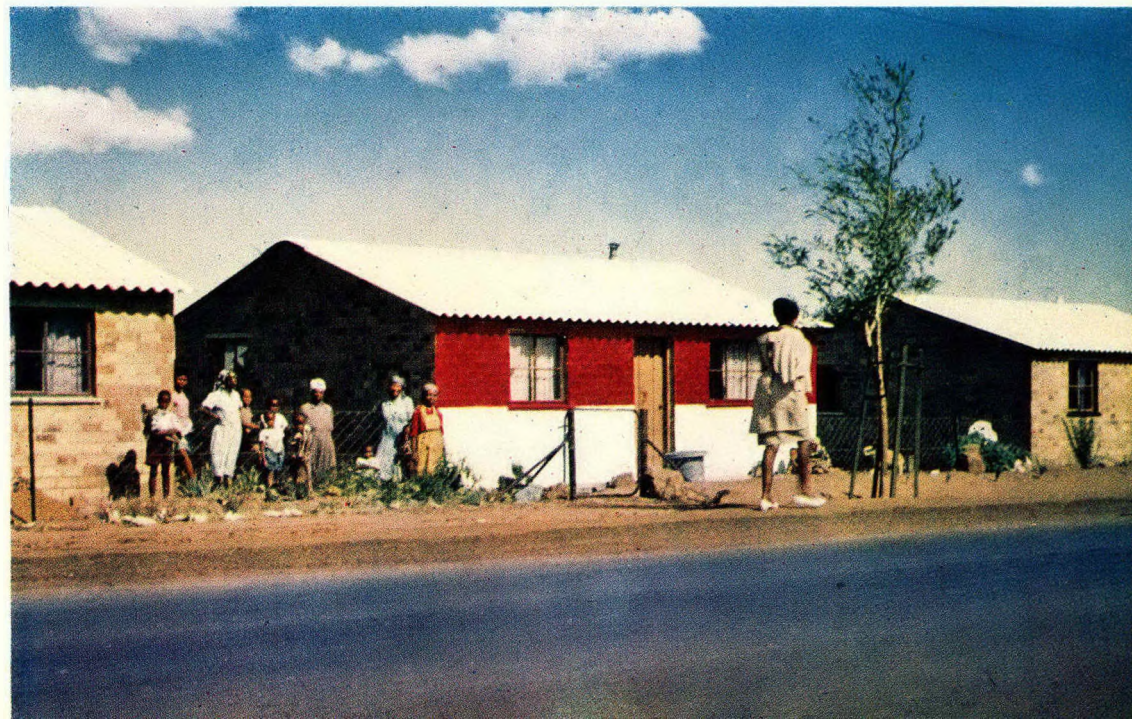




**DIE DERDE** faktor wat die snelle uitvoering van die Naturelle-behuisingsprogram moontlik gemaak het, is die erf-en-diensskema wat die Staat in 1953 as beleid aanvaar het. Die Raad het ingevolge hierdie skema nuwe dorpe aangelê en elke gesin van 'n dienserv voorsien waarop hulle dan hulle eie tydelike pondok moes bou. Wanneer dit eers gedoen is, het die Staat geld vir die oprigting van permanente wonings op die terreine aan die Stadsraad geleen. Die skema het die bykomende voordeel dat duisende Naturelle wat in agterbuurtes of oorvol huise gewoon het, toe in meer higiëniese toestande, hoewel die wonings 'n bietjie bekrompe was, kon woon totdat die Raad permanente wonings vir hulle kon bou.

Hierdie ontwikkelings met die geld wat vir die behuising van Naturelle aan die Raad beskikbaar gestel is, en die besparing wat hulle op die boukoste teweeg kon bring, het die Raad in staat gestel om die bouery tot 'n voorheen ongekende skaal te bespoedig en het die einde van die Naturelle-behuisingsprobleem in sig gebring.

Die Byafdeling Behuising het daarin geslaag om die koste van 'n tipiese viervertrekhuys van meer as £350 tot minder as £200 af te bring.





↑  
 SKOOL

KANTOOR-  
 GEBOUE

↓

Die Byafdeling Behuising kon op een tydstip tot 63 huise per dag bou en binne sewe jaar, vanaf Maart 1953 tot 30 Junie 1960, is daar 32,412 huise, vyf groot kantoorgeboue, 36 skole, 'n kliniek, twee groot openbare sale, drie huisietipe tehuse vir 14,500 enkel mans en 'n aantal kleiner geboue voltooi. Terselfdertyd het die Stadsingenieursafdeling dienste aan 33,683 erwe verskaf.

Sedert die Raad sy eerste huis vir Naturelle in 1919 gebou het—daar is net minder as 9,000 huise tot met die uitbreek van die oorlog gebou—het hy 'n totale getal van 50,873 huise asook tehuse met 24,398 beddens voltooi. Wanneer die bouskemas waaraan nou nog gewerk word—hopelik binne die volgende vyf jaar—voltooi is, sal daar 74,000 huise gebou wees, asook nege tehuse wat huisvesting aan ongeveer 30,000 enkel persone sal bied.

Die Nasionale Behuisings- en Plannekommissie en later die Bantoebehuisingsraad wat deur die Staat gestig is om die toestaan van lenings vir Naturellebehuising te bespoedig, het gedurende die 10 jaar van 1949 tot 1959 £5,909,326 aan die Johannesburgse Stadsraad beskikbaar gestel. Die bedrag van £3,000,000 wat sewe goudmynmaatskappye in 1956 aan die stad geleen het, het die poging van die Raad 'n groot stoot vorentoe gegee. Hierdie bedrag was spesiaal vir agterbuurtopruiming bedoel en het die Raad in staat gestel om die agterbuurtes van Moroka en Sakhokwane te ruim.

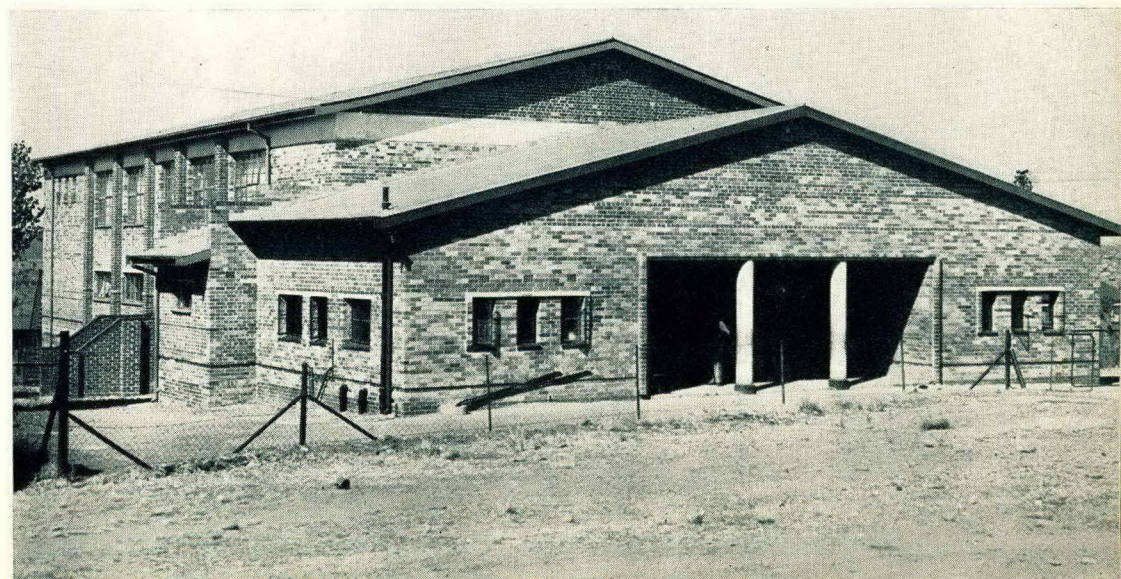




↑  
KLINIEK

↓  
GEMEENSKAP-  
SAAL

'n Tipiese huis van die Byafdeling Behuising het vier vertrekke: 'n woonkamer, 'n kombuis en twee slaapkamers. Al die eiendomme is omhein. Die meeste is alleenstaande huise maar daar is ook aansienlike getal skakelhuisse.





Hierdie huis is deel van 'n Natuurlike-kemering  
opgeng teen 'n koste van £10,000

'n Toenemende getal Naturelle  
maak gebruik van die Raad se  
skema waardeur hulle huise teen  
baie redelike pryse kan koop.  
Die koper stort 'n deposito van  
ongeveer £10 en betaal die saldo  
van die koopsom van £180 tot  
£220—wat afhang van watter  
tipe huis hy koop—in paaiemente  
oor 'n tydperk van 30 jaar  
en verkry dan 'n statutêre lang-  
termynhuurpag op die eiendom.

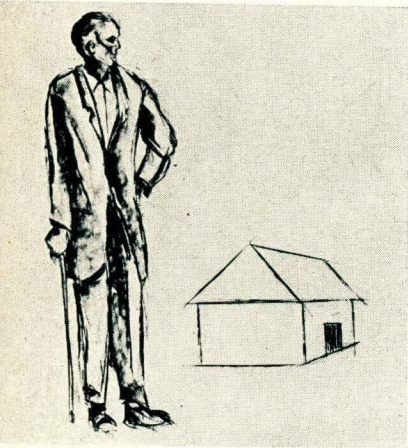
'n Aantal Naturelle van die opkomende goeie middelklas, hoofsaaklik welgestelde handelaars en professionele mense, het hulle eie huise volgens hulle eie planne laat bou. Teen die einde van Junie 1960 het meer as 6,400 Naturelle stappe gedoen om hulle huise wat deur die Raad gebou is, ingevolge die skema aan te koop en 1,544 van hulle het die koopprijs afbetaal. Nog 317 het self



die geld vir hulle huise voorsien. Meer as 900 huise wat van £250 tot £10.000 kos, is nou gebou, baie daarvan vergelyk goed met middelklashuise in die Blanke-woonbuurte van die stad. Sodoende het ongeveer 12 persent van alle gesinshoofde wat in permanente woonhuise in die Naturelledorpe onder beheer van die Raad woon, geldelike belang by die huise waarin hulle woon.



Die kapitaalkoste wat die Raad aangegaan het in verband met al die huise, dienste en geriewe wat hy deur die jare verskaf het, het op 30 Junie 1959, £18,034,086 beloop, waarvan £11,134,708 in die ses jaar 1954 tot 1960 bestee is. Bykomende kapitaal van £3,163,098 is in die Begroting vir die boekjaar 1959/60 ingesluit en £2,931,149 vir die boekjaar 1960/61.

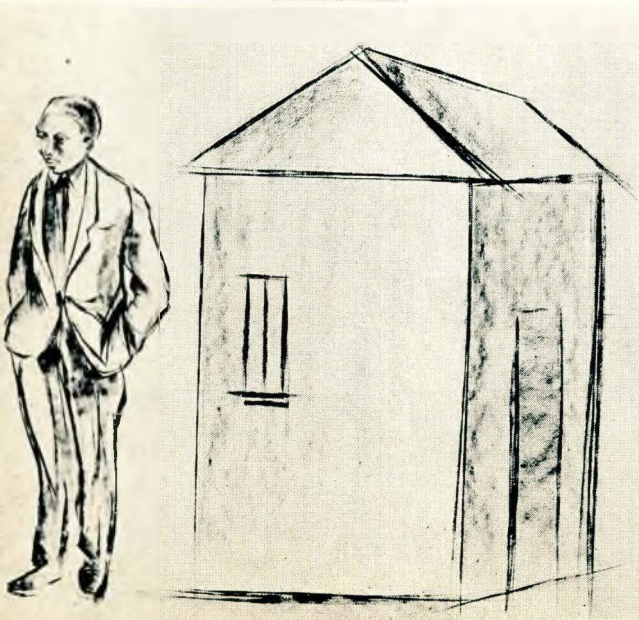


VERHOUDING VAN NATURELLE TOT HUISE.				
Jaar	Totale bevolking	Bevolking wat deur die Raad gehuisves moet word	Totale getal huise beskikbaar	Naturelle per huis
1927	*136,695	†80,000	1,585	50
1936	*229,122	†150,000	5,926	25
1946	*400,847	†290,000	10,201	28
1953	516,620	304,502	18,461	16
1960	593,997	349,944	**51,782	7

\* Behalwe mynwerkers.

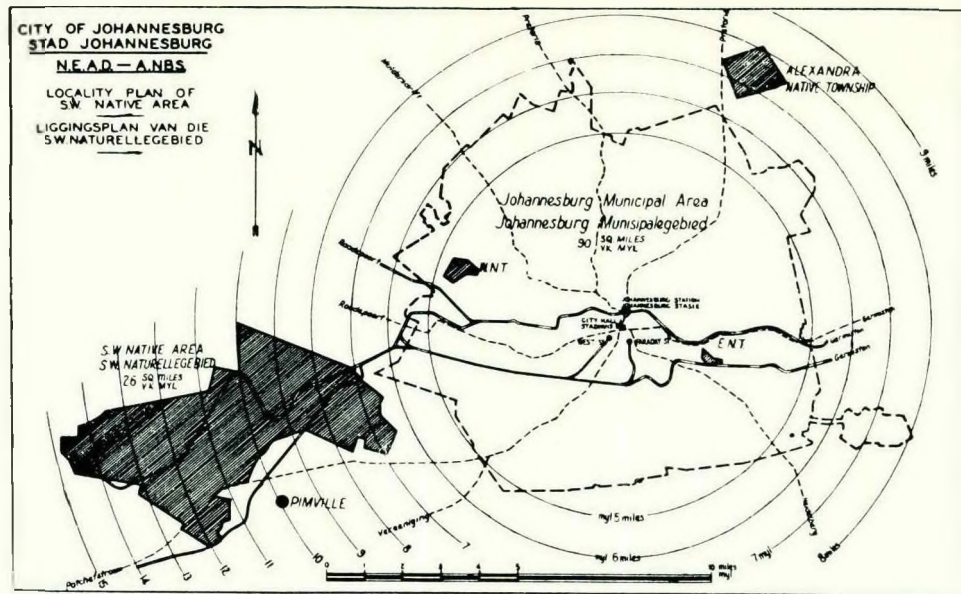
\*\* Met inbegrip van huise wat deur eienaars gebou is.

† Beraamde getal.



**GETAL HUISE OPPERIG EN  
GETAL TEHUISBEDDENS  
VERSKAF**

Tydperk	Huise	Tehuisbeddens
1904—1927	1,585	2,280
1927—1936	4,341	3,043
1936—1946	4,275	4,595
1946—1953	8,260	—
1953—1960 (30 Junie)	32,412	14,480
<b>TOTAAL:</b>	<b>50,873</b>	<b>24,398</b>



Die Staat se Raad vir die Hervestiging van Naturelle het die afgelope ses jaar lanks die dorpe wat deur die Raad opgerig is, twee dorpe aangelê om Naturelle uit oorbevolkte agterbuurtes wat in en om die Blankewoonbuurte van die stad ontwikkel het, te hervestig. Daar is ongeveer 12,000 huise op Meadowlands gebou en op Diepkloof word nog 9,000, waarvan 2,532 reeds bewoon word, gebou. Die Raad sal ook hierdie dorpe mettertyd bestuur.

Vandag strek die dorpe, die sogenaamde Suidwestelike Naturelledorpe, van ongeveer 7 myl tot bykans 15 myl van die middestad af en beslaan 'n oppervlakte van 26 vk. myl. Dit verteenwoordig waarskynlik die grootste behuisingskema ter wêreld, en is 'n prestasie waarop die Johannesburgse Stadsraad en die Suid-Afrikaanse Regering met reg trots kan wees. Nie alleen is duisende gesinne van gerieflike huise voorsien nie, maar daar word ook geleentheid aan hulle gebied om 'n gelukkige en gesonde gemeenskapslewe te voer.





**Collection Number: A1132**

**Collection Name: Patrick LEWIS Papers, 1949-1987**

***PUBLISHER:***

*Publisher:* Historical Papers Research Archive, University of the Witwatersrand, Johannesburg, South Africa

*Location:* Johannesburg

©2016

***LEGAL NOTICES:***

**Copyright Notice:** All materials on the Historical Papers website are protected by South African copyright law and may not be reproduced, distributed, transmitted, displayed, or otherwise published in any format, without the prior written permission of the copyright owner.

**Disclaimer and Terms of Use:** Provided that you maintain all copyright and other notices contained therein, you may download material (one machine readable copy and one print copy per page) for your personal and/or educational non-commercial use only.

This collection forms part of a collection, held at the Historical Papers Research Archive, University of the Witwatersrand, Johannesburg, South Africa.